

BOLAGSSTYRNINGSRAPPORT FÖR DUNI AB (PUBL)

Duni AB är ett svenskt publikt aktiebolag som sedan den 14 november 2007 är noterat på NASDAQ Stockholm. Dunis styrning sker via bolagsstämman, styrelsen och verkställande direktören samt koncernledningen i Duni i enlighet med bland annat Aktiebolagslagen, bolagsordningen och styrelsens- och verkställande direktörens arbetsordning. Representanter från ledningen i Duni-koncernen ingår därutöver i dotterbolagens styrelser.

Duni har gentemot NASDAQ Stockholm förpliktigt sig att tillämpa Svensk kod för bolagsstyrning ("Koden") som ska tillämpas av samtliga svenska aktiebolag vars aktier är upptagna till handel på en reglerad marknad i Sverige. Duni tillämpar Koden på alla punkter.

BOLAGSORDNING

Nuvarande bolagsordning fastställdes vid årsstämman den 6 maj 2009. Den anger bland annat att styrelsens säte ska vara i Malmö, att styrelsens ledamöter årligen väljs av årsstämman för tiden intill dess nästa årsstämma hållits samt att en aktie ger en röst. Den fullständiga bolagsordningen finns tillgänglig på Dunis hemsida, Duni.se.

BOLAGSSTÄMMA

På bolagsstämman fattar aktieägarna beslut i centrala frågor. Bland annat fastställer stämman resultat- och balansräkningar, disposition av bolagets resultat, ansvarsfrihet för styrelseledamöterna och verkställande direktören, val av styrelse och revisorer samt ersättning till styrelse och revisorer.

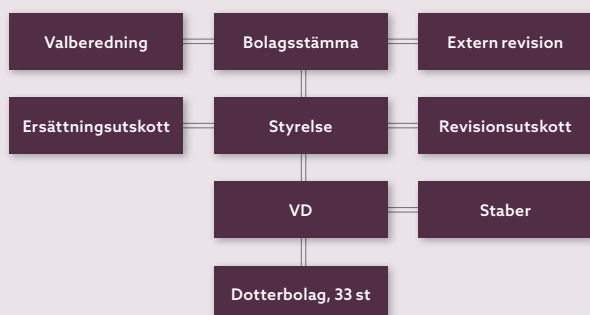
Kallelse till årsstämma i Duni ska, enligt Aktiebolagslagen, utfärdas tidigast sex veckor och senast fyra veckor före stämman. Kallelse ska ske genom annonsering i Post- och Inrikes Tidningar samt på Dunis hemsida. Att kallelse skett annonseras i Svenska Dagbladet och i Sydsvenska Dagbladet. För att få delta i stämman ska aktieägare anmäla sig hos bolaget senast den dag som anges i kallelsen.

Årsstämma 2015

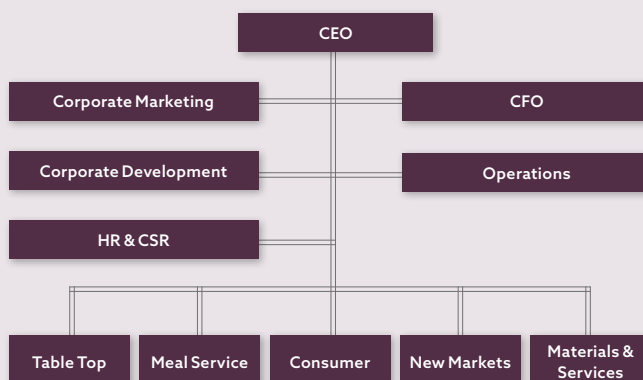
Dunis Årsstämma 2015 ägde rum tisdagen den 5 maj 2015 i Malmö. Vid stämman var 183 stycken aktieägare närvarande, personligen eller genom ombud, dessa representerade 69,8 % av rösterna. Till stämmans ordförande valdes styrelsens ordförande Anders Bülow. Samtliga styrelseledamöter och arbetstagarrepresentanter var närvarande. Det var också medlemmar ur koncernledningen och bolagets revisor. Protokollet finns tillgängligt på Dunis hemsida, Duni.se. Alla beslut som fattades var i enlighet med valberedningens förslag. Några av de beslut som stämman fattade var:

- utdelning om 4,50 kronor per aktie för verksamhetsåret 2014
- styrelsen ska bestå av fem stycken ledamöter utan suppleanter
- omval av samtliga styrelseledamöter
- omval av Anders Bülow till styrelsens ordförande
- omval av PwC som revisorer
- höjning av styrelsens arvoden, styrelsens ordförande kommer att erhålla 535 000 kronor (tidigare 500 000 kronor) samt övriga styrelseledamöter kommer att erhålla vardera 285 000 kronor (tidigare 265 000 kronor)
- ersättning till ordförande i revisionsutskottet 115 000 kronor (tidigare 107 000 kronor) samt ordförande i ersättningsutskottet 60 000 kronor (tidigare 55 000 kronor)
- ersättning till övriga ledamöter i revisionsutskottet 54 000 kronor (tidigare 50 000 kronor) samt ersättningsutskottet 27 500 kronor (tidigare 25 000 kronor)
- antagande av styrelsens förslag till riktlinjer för ersättning till ledande befattningshavare
- regler för valberedningens tillsättande och arbete
- bemyndigande till styrelsen att intill nästa årsstämma, vid ett eller flera tillfällen, besluta om ökning av bolagets aktiekapital med högst 5 800 000 kronor genom emission av högst 4 640 000 stycken aktier.

BOLAGSSTYRNING



KONCERNLEDNING 2015



Årsstämma 2016

Nästa årsstämma för aktieägarna i Duni kommer att hållas tisdagen den 3 maj 2016 klockan 15.00 på Skånes Dansteater, Östra Varvsgatan 13A i Malmö. Mer information om årsstämman, anmälan etc finns på Dunis hemsida.

Valberedning

Valberedningen nominerar de personer som, vid årsstämman, föreslås för inval i Dunis styrelse. Den tar också fram förslag avseende revisorsarvoden, styrelsearvode till ordförande och övriga styrelseledamöter samt ersättning för utskottsarbete. Alla förslagen presenteras vid årsstämman samt i kallelsen och på hemsidan inför årsstämman. Valberedningen ska vara sammansatt av representanter för Dunis tre största aktieägare per den 30 september. Anders Bülow, styrelsens ordförande, sammankallade valberedningen i oktober 2015 och sammansättningen presenterades den 28 oktober 2015.

Valberedningen hade sitt första möte den 30 november 2015. En dryg vecka senare blev aktieägarförteckningen per den 30 november tillgänglig. Av denna framgick att det hade skett förändringar i innehaven hos de största aktieägarna. Swedbank Robur fonder hade under perioden ökat sitt innehav och därmed passerat Carnegie Fonder som vid den aktuella tidpunkten var fjärde största ägare. Swedbank Robur fonder kontaktades för att få förklarad situationen. Swedbank valde att avstå sin plats och valberedningen kunde fortsätta i sin ursprungliga sammansättning. När valberedningen genomfört sina möten och kommit fram till förslag kontaktades återigen Swedbank Robur fonder för att ta del av förslagen. De har meddelat att de står bakom valberedningens förslag och därmed har valberedningen stöd hos de fyra största aktieägarna inför årsstämman 2016.

Valberedningen har haft två protokollförda möten inför årsstämman 2016. Arbetet i valberedningen börjar med att ledamöterna tar del av utvärderingen av den sittande styrelsen som genomförs varje år. Anders Bülow meddelade valberedningen att han avböjer omval. Valberedningen anser att styrelsens sammansättning fungerar väl, endast fem ledamöter ger en effektiv styrelse och ett bra engagemang från alla ledamöter inklusive fackrepresentanter. Valberedningen konstaterar också att styrelsen utgörs av en bra och relevant mix av kompetens och erfarenhet. Valberedningen hade diskussioner om vem som skulle föreslås som ny styrelseledamot samt styrelsens ordförande. Valbered-

ningen var slutligen överens om att Mellby Gård Investering AB, som största ägare i Duni, skulle ha kvar en representant i styrelsen. Johan Andersson, VD Mellby Gård AB, föreslås som ny styrelseledamot och Magnus Yngen föreslås av valberedningen bli styrelsens ordförande. Övriga nuvarande styrelsemedlemmar, förutom Anders Bülow, föreslås omval till årsstämman 2016. Övriga val presenteras i kallelsen till årsstämman.

Valberedningen består av följande medlemmar:

Namn	Representerar	Ägarandel 2015-12-31
Anders Bülow	Styrelsens ordförande	
Rune Andersson (ordförande)	Mellby Gård Investering AB	29,99 %
Hans Hedström	Carnegie fonder	6,83 %
Bernard R. Horn Jr	Polaris Capital Management, LLC	8,61 %
Totalt		48,01 %

STYRELSEN

Dunis styrelse beslutar om bolagets affärsinriktning, strategi, affärsplan, resurser och kapitalstruktur, organisation, förvärv, större investeringar, avyttringar, årsredovisning och delårsrapporter samt andra övergripande frågor av strategisk natur. Styrelsen utser även den verkställande direktören som ansvarar för den löpande förvaltningen i enlighet med styrelsens anvisningar.

Styrelsens ledamöter

Styrelsens ledamöter väljs årligen av årsstämman fram till nästa årsstämma. Styrelsen ska, enligt bolagsordningen, bestå av lägst tre och högst tolv ordinarie ledamöter samt arbetstagarrepresentanter. Sedan årsstämman den 5 maj 2015 består styrelsen av fem ledamöter och två arbetstagarrepresentanter. Dunis verkställande direktör ingår inte i styrelsen men deltar liksom finansdirektören som regel vid styrelsemötena som föredragande.

Styrelsens arbete

Dunis styrelse fastställer vid det första ordinarie styrelsemötet efter bolagsstämman en skriftlig instruktion som beskriver styrelsens arbetsordning. Den fastställda arbetsordningen anger hur arbetet ska fördelas mellan styrelsens ledamöter, och hur ofta styrelsen ska sammanträda. Vidare reglerar arbetsordningen styrelsens åligganden, beslutförhet, en instruktion till den verkställande direktören, ansvarsfördelningen mellan styrelsen och den verk-

STYRELSENS NÄRVARO 2015

	Funktion	Oberoende ¹⁾	Styrelsemöte	Revisionsutskott	Ersättningsutskott
Anders Bülow	Ordförande	²⁾	11 av 11	4 av 4	3 av 3
Pauline Lindwall	Ledamot	x	10 av 11	-	3 av 3
Alex Myers	Ledamot	x	10 av 11	4 av 4	-
Pia Rudengren	Ledamot	x	11 av 11	4 av 4	-
Magnus Yngen	Ledamot	x	11 av 11	-	3 av 3
Per-Åke Halvordsson	Arbetstagarrepresentant	³⁾	11 av 11	-	-
Henry Olsen	Arbetstagarrepresentant	³⁾	11 av 11	-	-
Åsa Lundqvist	Arbetstagarrepresentant	³⁾	9 av 11	-	-
Inge Larsson	Arbetstagarrepresentant	³⁾	11 av 11	-	-

¹⁾ Enligt definition i Svensk kod för bolagsstyrning. ²⁾ Ej oberoende (i förhållande till Dunis större aktieägare). ³⁾ Ej oberoende (i förhållande till Duni).

ställande direktören med mera. Styrelsen har också inom sig upprättat två utskott; revisionsutskottet och ersättningsutskottet.

Styrelsen sammanträder efter en i förväg beslutad årsplan, ytterligare möten arrangeras vid behov. Styrelsen hade elva stycken protokollförda styrelsemöten under 2015.

Bland annat har följande punkter varit med på agendan under 2015:

- Årsbokslut inklusive rapport från revisorerna, förslag till vinstdisposition och bokslutskommuniké
- Årsredovisning samt förberedelse inför Årsstämma
- Uppföljning med ansvarig revisor om årets revision
- Delårsrapporter
- Styrelsens och verkställande direktörens arbetsordning
- Årlig genomgång av policyhandboken
- Genomgång av affärsplan
- Tillväxtfrågor och förvävsfrågor
- Löpande utvärdering och analys av respektive affärsområdes prestationer avseende tillväxt och lönsamhet
- Omstruktureringsprogram inklusive nedläggningen av hygienverksamheten och stukturfrågor kring verksamheten i Dalsland
- Strategiska frågor och risker
- Varuförsörjnings- och logistik frågor
- Löpande prognoser för 2015
- Löpande investeringar bland annat en kapacitetsinvestering i Skåpafors
- Konjunktur och ekonomiska förutsättningar

Styrelseordföranden och verkställande direktören har utöver styrelsemötena en löpande dialog kring förvaltningen av bolaget.

Verkställande direktören, Thomas Gustafsson, är ansvarig för genomförande av affärsplanen samt den löpande förvaltningen av bolagets angelägenheter, liksom den dagliga verksamheten i bolaget.

Styrelsen får månatligen skriftlig information i form av en månadsrapport innehållande uppföljning av bolagets försäljning, operativt resultat och rörelsekapitalets utveckling samt kommentarer om hur de olika affärsområdena och marknaderna utvecklas. Inför varje styrelsemöte får styrelsen även ta del av den senaste balansräkningen och kassaflödet.

Huvudägare, styrelsemedlemmar och verkställande direktör genomför därutöver årligen en detaljerad utvärdering av styrelsen utifrån den fastställda arbetsordningen. Utvärderingen omfattar bland annat styrelsens sammansättning, individuella styrelsemedlemmar samt styrelsens arbete och rutiner.

”Koden” innehåller regler avseende styrelseledamöternas oberoende och uppställer krav på att majoriteten av styrelseledamöterna ska vara oberoende i förhållande till bolaget och bolagsledningen.

Minst två av de styrelseledamöter som är oberoende i förhållande till bolaget och bolagsledningen ska även vara oberoende i förhållande till alla aktieägare som kontrollerar tio procent eller mer av aktierna eller rösterna i Duni AB. Högst en person från bolagsledningen får vara ledamot av styrelsen.

Ersättningsutskott

Ersättningsutskottet bereder frågor rörande ersättningar och andra förmåner för bolagsledningen medan beslut om ersättningar och förmåner fattas av Dunis styrelse. Bolagsledningens ersättningar och förmåner utvärderas genom jämförelse med marknadsdata som tillhandahålls av externa källor. Dessa visar att Duni har konkurrenskraftiga ersättningsnivåer och att den totala ersättningen är rimlig och inte för hög. Ersättningsutskottet genomlyser bonusprinciperna inför varje år. En gång per år utvärderar ersättningsutskottet de ledande befattningshavarna och även vissa underchefer enligt ett systematiskt förfarande.

Ersättningsutskottet hade tre möten under 2015 och består av tre medlemmar: Magnus Yngen (ordförande), Anders Bülow samt Pauline Lindwall. Verkställande Direktören i Duni, Thomas Gustafsson, deltar på mötena liksom HR Direktören som är utsedd sekreterare vid ersättningsutskottets möten.

Revisionsutskott

Dunis revisionsutskott är ansvarigt för att kvalitetssäkra bolagets finansiella rapportering. Utskottet utvärderar också Dunis processer för intern kontroll och hanteringen av finansiella och rörelsemässiga risker. Utskottet möter fortlöpande bolagets revisorer i syfte att informera sig om den externa revisionens inriktning och omfattning samt för att utvärdera de externa revisorernas arbete. Utvärderingen innefattar även omfattningen av revisorernas eventuella icke-revisionsrelaterade arbete för Duni. Vid förberedandet av förslag till valet av revisorer och till ersättning för revisionsarbetet biträder revisionsutskottet valberedningen.

Revisionsutskottet hade fyra möten under 2015 och består av tre medlemmar: Pia Rudengren (ordförande), Anders Bülow och Alex Myers. Finansdirektören och koncernredovisningschefen deltar liksom revisorerna på samtliga möten.

STYRELSENS ERSÄTTNING FÖR PERIODEN MAJ 2015 - APRIL 2016

SEK	Styrelsemöte	Revisionsutskott	Ersättningsutskott	Summa
Anders Bülow	535 000	54 000	27 500	616 500
Pauline Lindwall	285 000	-	27 500	312 500
Alex Myers	285 000	54 000	-	339 000
Pia Rudengren	285 000	115 000	-	400 000
Magnus Yngen	285 000	-	60 000	345 000
Totalt	1 675 000	223 000	115 000	2 013 000

ERSÄTTNING TILL LEDANDE BEFATTNINGSHAVARE

2015, MSEK	Grundlön	Rörlig ersättning	Övriga förmåner	Pensionskostnad	Avgångsvederlag	Summa
Verkställande direktören - Thomas Gustafsson	3,8	1,5	0,0	1,9	-	7,2
Andra ledande befattningshavare	13,8	4,6	0,6	4,0	2,6	25,6
	17,6	6,1	0,6	5,9	2,6	32,8

ERSÄTTNING TILL STYRELSE

Arvode och annan ersättning till styrelsen, inklusive Dunis styrelseordförande, beslutas av årsstämman. I enlighet med beslut fattat på årsstämman den 5 maj 2015 bestämdes årsarvodet till totalt 1 675 000 SEK, varav till styrelseordförande 535 000 SEK. Därutöver beslutades om arvode för utskottsarbete om totalt 338 000 SEK.

Ersättningen fördelar sig mellan styrelsens ledamöter enligt tabellen på föregående sida.

VERKSTÄLLANDE DIREKTÖR

Verkställande direktör för Duni är Thomas Gustafsson (1965), marknadsekonom. Styrelsen har fastställt en instruktion för verkställande direktörens arbete och roll. Verkställande direktören har ansvaret för den löpande förvaltningen av koncernens verksamhet enligt styrelsens riktlinjer.

Thomas Gustafsson innehar per 2015-12-31, 26 400 stycken aktier i Duni AB. Ingen närstående till verkställande direktören har något väsentligt aktieinnehav i Duni AB. Thomas Gustafsson har inget delägarskap i företag som Duni har betydande affärsförbindelser med. Fler uppgifter om den verkställande direktören finns i Not 13 i årsredovisningen.

KONCERNLEDNING

Thomas Gustafsson leder koncernledningens arbete och fattar beslut i samråd med övriga i ledningen som består av affärsområdeschefer och chefer för stabsfunktioner.

Koncernledningens sammansättning har förändrats under året och per den sista december 2015 består koncernledningen, inklusive verkställande direktören, av nio personer. Under större delen av 2015 har tio personer varit medlemmar. Den 1 mars 2015 ersatte Fredrik Malmgren Ulfert Rott på positionen Production & Supply Chain. Denna roll kom senare under året att döpas om till Operations. Den 23 oktober 2015 utökade Duni sin koncernledning med en ny roll. Thomas Löob tillträdde koncernledningen som Direktör Corporate Development. Det kommuniceras samtidigt att rollen Commercial Development från och med den 1 januari 2016 inte längre kommer att ingå i Dunis koncernledning och att Leen Amersfort som innehar denna position lämnar koncernledningen och samtidigt tillträder en annan tjänst inom affärsområde Table Top vid detta datum. Den 1 december lämnade Maria Wahlgren Duni samt sin befattning som affärsområdeschef Table Top. Hon ersattes av Robert Dackeskog, tidigare affärsområdeschef för Consumer. Tina Andersson tillträdde samtidigt tjänsten som affärsområdeschef för Consumer & Corporate Marketing och hennes tidigare roll Corporate Marketing & Communications utgick från och med den 1 december från Dunis koncernledning.

Strukturen på koncernledningsmötena förändrades inför 2015. Under året hade ledningen fyra stycken tvådagarsmöten. Årets möten har karaktäriserats av löpande avstämningar av den rullande affärsplanen, utvärdering och förändring av affärsområdenas organisation, strategi och handlingsplaner. Under året har det varit särskilt fokus på att ytterligare förstärka servicegraden mot kund samt diskussion och analys kring varumärkesförstärkande insatser. Koncernledningen behandlar såväl koncernövergripande

frågor som frågor som berör enskilda affärsområden. Därutöver har koncernledningen ett halvdagsmöte varje månad tillsammans med Dunis Group Controller för att tillsammans gå igenom månadens försäljning och resultat för respektive affärsområde, produktion, logistik och centrala funktioner.

ERSÄTTNING TILL LEDANDE BEFATTNINGSHAVARE

Ersättningen till verkställande direktören samt övriga medlemmar i ledningsgruppen, enligt riktlinjer för ersättning till ledande befattningshavare, är antagna av årsstämman den 5 maj 2015 och gäller fram till nästa årsstämma. Förslag på riktlinjer till årsstämman 2016 är i all väsentlighet överensstämmande med de riktlinjer som gällde 2015. Ersättningen ska vara marknadsmässig och utgöras av fast och rörlig lön, övriga förmåner samt pension. Den rörliga lönen ska aldrig kunna överstiga den fasta lönen.

Tabellen på föregående sida visar på den totala bruttoersättningen till ledningsgruppen, inklusive grundlöner, rörliga ersättningar, pensionsbetalningar samt övriga förmåner. Thomas Gustafsson erhåller en årlig bruttolön om 3 782 000 SEK och har möjlighet att uppnå en bonus motsvarande högst 55 % av hans årliga grundlön baserad på för koncernen i förväg bestämda målsättningar. Han ska dessutom ha rätt till vissa andra anställningsförmåner såsom tjänstebil. Båda parter har rätt att säga upp avtalet genom skriftlig uppsägning med sex månaders uppsägningstid. Vid uppsägning från bolagets sida, förutom på grund av försumlighet, har han rätt till tolv månadslöner. Thomas Gustafsson har en avgiftsbestämd pensionsplan till vilken Duni betalar årliga avgifter uppgående till ett belopp motsvarande 35 % på summan av den årliga bruttolönen samt ett treårsnitt av bonusutbetalningar, fram till det att avtalet sägs upp. Thomas Gustafssons pensionsålder är 65 år.

Duni har inte beviljat några lån, förlängt eller utfärdat några garantier eller beviljat säkerheter till förmån för Dunis styrelseledamöter, ledande befattningshavare eller revisorer. Ingen av styrelseledamöterna, de ledande befattningshavarna eller revisorerna har direkt eller indirekt genom ett till honom/henne närstående bolag ingått transaktioner med Duni.

REVISION

På bolagsstämman den 5 maj 2015 omvaldes PricewaterhouseCoopers AB, med Eva Carlsvi som huvudansvarig revisor. Revisorerna granskar årsbokslut och årsredovisning samt bolagets löpande verksamhet och rutiner för att uttala sig om redovisningen samt styrelsens och verkställande direktörens förvaltning. Granskning av årsbokslut och årsredovisning görs under januari och februari. Därefter granskas att årsstämmans riktlinjer om ersättning till ledande befattningshavare följs. Revisorerna deltar på alla revisionsutskottets möten under året. I oktober månad genomförs en interimsgranskning i kombination med en översiktlig granskning av Dunis delårsrapport för det tredje kvartalet. Vid sidan av Duni har Eva Carlsvi inga uppdrag i bolag över vilka Dunis större ägare, styrelseledamöter eller verkställande direktör har ett väsentligt inflytande. Eva Carlsvi är auktoriserad revisor och medlem av FAR SRS. Arvode för övriga uppdrag till PwC förutom revisionsuppdraget uppgick under 2015 till sammanlagt 3,0 (2014: 6,0) MSEK.

ERSÄTTNING TILL REVISIONSBOLAG

MSEK	Koncernen		Moderbolaget	
	2015	2014	2015	2014
Ersättning för revisionsuppdrag	4,4	4,4	1,8	1,9
Ersättning för revisionsverksamhet utöver revisionsuppdrag	0,5	0,4	0,5	0,4
Ersättning för skattekonsultation	1,6	2,6	0,1	0,4
Ersättning för övriga konsultationer	0,9	3,0	0,8	2,7
Total ersättning revisionsbolag	7,4	10,4	3,2	5,4

STYRELSENS BESKRIVNING AV INTERN KONTROLL AVSEENDE DEN FINANSIELLA RAPPORTERINGEN FÖR RÄKENSKAPSÅRET 2015

Styrelsens ansvar för intern kontroll regleras i aktiebolagslagen och Svensk kod för bolagsstyrning. Det innebär bland annat att övervaka Dunis finansiella rapportering och effektiviteten i bolagets interna kontroll och riskbedömning.

Intern kontroll avseende den finansiella rapporteringen syftar till att ge rimlig säkerhet avseende tillförlitligheten i den externa finansiella rapporteringen i form av årsredovisning och delårsrapporter som Duni publicerar varje år samt att den finansiella rapporteringen upprättas i överensstämmelse med lag, tillämpliga redovisningsstandarder och andra krav för noterade bolag. Intern kontroll syftar även till att säkerställa hög kvalitet i den finansiella rapporteringen till företagsledning och styrelse så att beslut fattas på rätt grunder.

För att beskriva den interna kontrollen avseende finansiell rapportering utgår Duni från de områden som utgör grunden för den interna kontrollen enligt det ramverk som utfärdats av COSO "Internal Control – Integrated Framework" det vill säga områdena: kontrollmiljö, riskbedömning och kontrollstruktur, information och kommunikation samt uppföljning.

Dunis ledning, med stöd av revisionsutskottet, arbetar med riskmappning i enlighet med COSO 2013 och de 17 grundläggande principerna. Då arbetet fortgår har Duni valt att beskriva den interna kontrollen i förhållande till COSO-ramverket av 1992 års utgåva.

KONTROLLMILJÖ

Styrelsens arbetsordning samt de instruktioner styrelsen upprättat för verkställande direktörens och styrelseutskottets arbete definierar tydligt fördelningen av ansvar och befogenheter i syfte att säkerställa effektiv hantering av risker i affärsverksamheten. Duni har inrättat ett revisionsutskott för att granska de instruktioner och rutiner som används i den finansiella rapporteringsprocessen såväl som redovisningsprinciper och förändringar av dessa. Koncernledningen rapporterar enligt fastlagda rutiner månatligen till styrelsen. Interna styrinstrument för den finansiella rapporteringen utgörs framför allt av finanspolicy, kommunikationspolicy och koncernens finansmanual som definierar redovisnings- och rapporteringsregler.

Vidare har koncernledningen formulerat sin syn på hur verksamheten skall bedrivas i en affäretisk policy vilken årligen revideras av styrelsen. Duni har ett oberoende whistleblowersystem dit Dunianställda eller andra externa parter kan skriva om erfarna eller iakttagna oegentligheter hos ledande befattningshavare. Det är frivilligt att vara anonym och mottagare av informationen är revisionsutskottets ordförande.

RISKBEDÖMNING OCH KONTROLLSTRUKTUR

Väsentliga risker för verksamheten analyseras av styrelsen som en del i den finansiella rapporteringen. Därutöver bereder koncernledningen till revisionsutskottet en övergripande riskanalys av resultat- och balansräkningar samt de faktorer som påverkar dessa. Riskområden dokumenteras och bedöms utifrån sannolikhet och påverkan. Baserat på detta utformas kontrollprocesser för att säkerställa hög kvalitet i den finansiella rapporteringen. Riskområdena utvärderas minst en gång per år i revisionsutskottet.

Organisationsstrukturen tillsammans med ansvarsfördelning och attestordning är tydligt beskriven och kommunicerad

genom instruktioner och policies. Verksamheten är organiserad i affärsområden med resultatansvar. Revisionsutskottet kommunicerar kontinuerligt med revisorerna för att utvärdera och förbättra den interna kontrollen. Duni har etablerat ett europeisk redovisningscenter som fristående tillhandahåller redovisningstjänster till verksamheten. Denna funktion följer standardiserade processer och rutiner. Dess ansvarige chef rapporterar direkt till koncernens finansdirektör.

INFORMATION OCH KOMMUNIKATION

Information, både externt och internt, styrs genom Dunis kommunikations- och IR-policy. Ett särskilt avsnitt behandlar ansvar, rutiner och regler. Policyn utvärderas kontinuerligt för att säkerställa att information till aktiemarknaden håller hög kvalitet och är i enlighet med borsreglerna. Finansiell information som kvartalsrapporter, årsredovisningar och väsentliga händelser publiceras genom pressreleaser samt på Dunis hemsida. Möten med finansanalytiker arrangeras regelbundet i samband med publicering av kvartalsrapporter. Internt inom Duni är intranätet den huvudsakliga informationskällan. Redovisningsmanualer och instruktioner för finansiell rapportering finns tillgängliga på intranätet och dessa uppdateras regelbundet med hänsyn till förändringar i IFRS och andra rekommendationer.

UPPFÖLJNING

Styrelsen och revisionsutskottet granskar alla externa finansiella rapporter innan de formellt godkänns av styrelsen. Revisionsutskottet får löpande avrapportering från revisorerna om den interna kontrollen och följer upp väsentliga frågor. Styrelsen får månatligen en skriftlig rapport som behandlar försäljning, operativt resultat, marknadsutveckling samt annan väsentlig information om verksamheten och har även genomgång av aktuella finansiella rapporter som en stående punkt på alla sammanträden. Koncernledningen analyserar månadsvis den finansiella utvecklingen inom koncernens affärsområden. Generellt på alla nivåer i organisationen sker löpande uppföljning genom jämförelser mot föregående år, budget och planer samt genom utvärdering av nyckeltal.

UTTALANDE OM INTERNREVISION

Duni har inte funnit behov för en formell internrevisionsavdelning. Duni har ett redovisningscenter i Poznan, i Polen, som fungerar som en centraliserad europeisk ekonomifunktion och som utför redovisningsservice till alla dotterbolag i Europa förutom Ryssland. Redovisningscentrat fungerar som en konsultbyrå till de länder i koncernen som inte ingår i centrat det vill säga, Ryssland, Singapore och Paper+Design. Redovisningscentrat arbetar utifrån standardiserade processer och rutiner och är ett fristående bolag från den operativa verksamheten, rapporterar direkt till finansdirektören. Denna centraliserade och oberoende process för redovisning och finansiell rapportering bedöms utgöra en plattform för god intern kontroll avseende den finansiella rapporteringen. Dunis koncernredovisningsavdelning genomför även visst internrevisionsarbete i form av bland annat utförda kontroller på dotterbolagen.

STYRELSE



Dunis styrelse består av fem ledamöter valda av årsstämman samt två arbetstagarrepresentanter med två suppleanter.

Styrelsen är efter bolagsstämman Bolagets högsta beslutande organ. Styrelsens övergripande uppgift är att besluta om Bolagets affärsinriktning, Bolagets resurser och kapitalstruktur samt Bolagets organisation och förvaltning av Bolagets angelägenheter.

Styrelsens ledamöter väljs årligen av årsstämman för tiden intill dess nästa årsstämma hållits. Styrelsen skall bestå av lägst tre och högst tolv ordinarie ledamöter. Härutöver kan tillkomma arbetstagarrepresentanter.

ANDERS BÜLOW *Född 1953*

Ordförande sedan 2009.

Styrelseordförande i KappAhl AB och Feralco Holding AB.

Styrelseledamot i Mellby Gärd AB, Roxtec AB, Student Consulting AB och Älvsbyhus AB.

ARBETSLIVSERFARENHET: VD Mellby gård Industri AB 2002-2013. VD och koncernchef Boliden. Vice VD Trelleborg AB.

UTBILDNING: Fil kand i företagsekonomi vid Stockholms universitet.

Invald 2008

AKTIER I DUNI: 10 000

Ej oberoende i förhållande till Dunis största aktieägare.



PAULINE LINDWALL *Född 1961*

Senior Advisor.

Styrelseledamot i Celasio AG.

ARBETSLIVSERFARENHET: Kategoridirektör Kaffe för Frankrike och Södra Europa Kraft/Mondelez samt flera års erfarenhet från olika chefspositioner inom Nestlé-koncernen både i Asien och i Europa såsom Country Business Manager Nestlé Nutrition i Tyskland och i Indonesien.

UTBILDNING: Civilekonom Växjö Universitet

Invald 2014

AKTIER I DUNI: 1 000

Oberoende av bolaget, bolagsledningen och Dunis större ägare.

ALEX MYERS *Född 1963*

VD och koncernchef för Getinge AB.

ARBETSLIVSERFARENHET: VD och koncernchef för Hilding Anders Group. VD för ArjoHuntleigh / Executive Vice President Getinge Group. Senior Vice President, Western Europe resp Global Sales & Marketing samt medlem av ledningsgruppen Carlsberg Breweries. Vice President Marketing & Innovation och medlem av ledningsgruppen Pripps-Ringnes (Orkla Drinks). Flera mellanchefspositioner inom Unilever i Sverige och Tyskland.

UTBILDNING:

Fil kand i Organizational Behavior, Yale University, USA.

Invald 2013

AKTIER I DUNI: 2 000

Oberoende av bolaget, bolagsledningen och Dunis större ägare.



PIA RUDENGREN *Född 1965*

Styrelseordförande i Social Initiative AB.

Styrelseledamot i KappAhl AB, Swedbank AB och Tikkurila Oyj.

ARBETSLIVSERFARENHET: Heltidsarbetande styrelseledamot. Vice VD W Capital Management AB.

CFO och medlem i ledningsgruppen i Investor AB.

UTBILDNING:

Civilekonom Handelshögskolan, Stockholm

Invald 2007

AKTIER I DUNI: 1 200

Oberoende av bolaget, bolagsledningen och Dunis större ägare.



MAGNUS YNGEN *Född 1958*

VD och koncernchef i Camfil.

Styrelseordförande i Sveba Dahlen AB.

Styrelseledamot i Dometic Group och Intrum Justitia.

ARBETSLIVSERFARENHET: VD och koncernchef Dometic.

VD och koncernchef Husqvarna. Vice VD Electrolux.

UTBILDNING: Civilingenjör och teknologie licentiat vid Kungliga Tekniska Högskolan i Stockholm.

Invald 2008

AKTIER I DUNI: 3 000

Oberoende av bolaget, bolagsledningen och Dunis större ägare.



HENRY OLSEN *Född 1953*

Arbetsagarrepresentant för LO.

Arbetsagarrepresentant i styrelsen i Rexcell Tissue & Airlaid AB.

Anställd som operatör på Airlaid TM3 vid Rexcell Tissue & Airlaid AB.

Bolagsstyrelseutbildning Pappers.

Invald 2012

AKTIER I DUNI: 0

Ej oberoende i förhållande till bolaget.



PER-ÅKE HALVORDSSON *Född 1959*

Arbetsagarrepresentant för PTK.

Anställd som Organisations-/Ledningsresurs vid Rexcell Tissue & Airlaid AB.

Bolagsstyrelseutbildning PTK.

Invald 2005

AKTIER I DUNI: 0

Ej oberoende i förhållande till bolaget.

KONCERNLEDNING



MATS LINDROTH Född 1960

Finansdirektör i Duni sedan 2009 och har varit anställd i Duni sedan 1987.

Mats Lindroth har en civilekonomexamen från Handelshögskolan i Stockholm.

AKTIER I DUNI: 25 200

FREDRIK MALMGREN Född 1974

Director Operations sedan mars 2015.

Fredrik Malmgren har närmast varit grundare och delägare i Montell & Partners AB där han främst inriktar sig på att leda produktions- och supply chain-projekt för multinationella företag.

Styrelseledamot i Montell & Partners AB.

Fredrik Malmgren är civilingenjör i automationsteknik vid Chalmers Tekniska Högskola.

AKTIER I DUNI: 0

PATRIK SÖDERSTJERNA Född 1964

Direktör affärsområde New Markets sedan januari 2014.

Tidigare Direktör Affärsutveckling / Nya marknader och dessförinnan verkställande direktör i Rexcell Tissue & Airlaid AB sedan 2007.

Dessförinnan har Patrik Söderstjerna varit VD i Zarlink Semiconductor AB, Advanced Printing Aschersleben GmbH och Finotech Verbundstoffe GmbH.

Patrik Söderstjerna har en civilingenjörsexamen i maskinteknik från Lunds Tekniska Högskola.

AKTIER I DUNI: 6 000

THOMAS GUSTAFSSON Född 1965

Verkställande direktör och koncernchef i Duni sedan december 2012.

Närmast kommer Thomas Gustafsson från Mellby Gård AB där han varit ägaransvarig för gruppens konsumentföretag och dessförinnan som VD och koncernchef för 2E Group AB (publ). Han har haft ledande befattningar inom Spendrups Bryggeri AB, Brämhults Juice AB och Eckes Granini GmbH.

Thomas Gustafsson är styrelseledamot i Smarteyes AB och var styrelseledamot i Duni mellan 2009 och november 2012.

Thomas Gustafsson är Marknadsekonom.

AKTIER I DUNI: 26 400

THOMAS LÖÖB Född 1957

Corporate Development Director sedan 2012. I Dunis ledningsgrupp sedan oktober 2015. Thomas Lööb har varit anställd i Duni sedan 1996 på flera poster inom Innovation och FoU.

Ordförande i Rexcell Tissue & Airlaid AB sedan 2014.

Thomas Lööb är utbildad civilingenjör från Lunds Universitet.

AKTIER I DUNI: 4 000



LEENDERT AMERSFOORT *Född 1958*

Director Commercial Development sedan augusti 2013. Dessförinnan Försäljningsdirektör Professional sedan 2006. Anställd i Duni sedan 1995.

Leendert Amersfoort har en examen i marknadsföring och företagsekonomi från Hoge Economische School Utrecht BA i Holland.

AKTIER I DUNI: 0

ROBERT DACKESKOG *Född 1971*

Director Business Area Table Top sedan november 2015 och dessförinnan Director Business Area Consumer sedan augusti 2012.

Robert Dackeskog kommer från Findus-koncernen och närmast från en tjänst som Managing Director Findus Denmark/Foodservice & Export Director för Findus Sverige.

Robert Dackeskog har en civilekonomexamen från Göteborgs universitet.

AKTIER I DUNI: 5 000

KETIL WEDIN *Född 1965*

Direktör HR i Duni sedan april 2014.

Ketil Wedin har närmast varit delägare i chefsrekruteringsföretaget Headlight International AB. Innan dess var han under flera år koncerncontroller och försäljningschef på Spendrups AB.

Ketil Wedin har en civilekonomexamen från Uppsala Universitet.

AKTIER I DUNI: 2 000

TINA ANDERSSON *Född 1969*

Director Business Area Consumer & Corporate Marketing sedan November 2015. Dessförinnan Corporate Marketing & Communications Director i Duni med ansvar för varumärke, PR, Investor Relations, kvalitet och miljö sedan september 2013.

Närmast kommer Tina Andersson från en tjänst som marknads- och innovationsdirektör på Hilding Anders och dessförinnan marknads- och innovationsdirektör på Findus.

Tina Andersson är styrelseledamot i Midsona AB och Wihlborgs Fastighets AB samt var styrelseledamot i Duni mellan 2011 och augusti 2013.

Tina Andersson har en civilekonomexamen från Lunds Universitet.

AKTIER I DUNI: 0

LINUS LEMARK *Född 1977*

Director Business Area Meal Service sedan maj 2012.

Linus Lemark anställdes i Duni 2007 som Affärsutvecklingschef och var sedan Marknadschef Food Solutions.

Linus Lemark har erfarenhet som Innovationsdirektör på The Absolut Company AB samt som Vice President på Aquavit i New York.

Linus Lemark har en civilekonomexamen från Handelshögskolan i Stockholm.

AKTIER I DUNI: 5 000